

Základní škola a Mateřská škola Mladá Boleslav, Jilemnického 1152,
příspěvková organizace

ŠKOLNÍ VZDĚLÁVACÍ PROGRAM

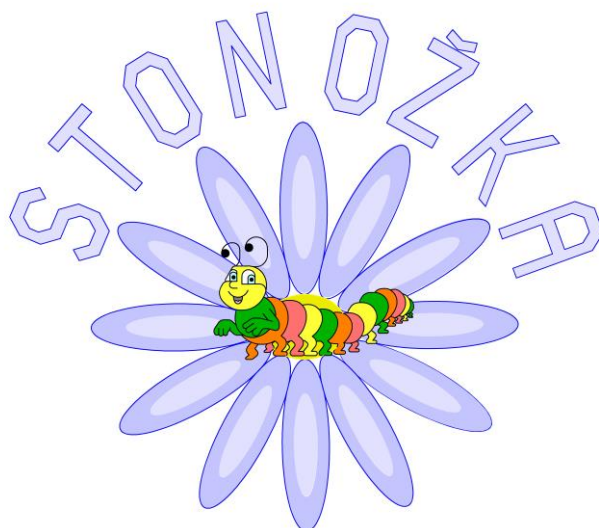
Č.j.: 891/2017

Účinnost od: 1.9.2017

Spisový znak : 2.1

Skartační znak: A

Změny: k 7.2.2018



„CO SE DĚJE PRÁVĚ, PO CELÝ ROK V TRÁVĚ“

I. Identifikační údaje

adresa: Základní škola a Mateřská škola Mladá Boleslav, Jilemnického 1152, příspěvková organizace
Jilemnického 1152
293 01 Mladá Boleslav

telefony:

- kancelář mateřské školy: 326201917
- třídy mateřské školy: ČMELÁČCI – 326201932, MOTÝLCI - 326201933
- školní jídelna: 326201919

e – mail: radmila.hykova@6zsmb.cz

zřizovatel školy: Statutární město Mladá Boleslav, Komenského nám. 61, 29349 Mladá Boleslav, IČ: 0023895

ředitel školy: Ing. Tomáš Suchý

vedoucí učitelka mateřské školy: Radmila Hyková

název školy:

Základní škola a Mateřská škola Mladá Boleslav, Jilemnického 1152, příspěvková organizace
- mateřská škola – pavilon STONOŽKA

ŠVP vytvořila: Radmila Hyková

na tvorbě ŠVP se podílely: Zuzana Dlasková, Petra Husáková, Taťána Krupařová, Marcela Polášková, Leona Protivná, Marie Šindlerová, Šárka Vrbová

ŠVP byl schválen: na provozní poradě dne **29.8.2017**

ŠVP je platný od: **1.9.2017**

II. Charakteristika školy

a) *Historie školy*

Základní škola byla postavena v roce 1968. Je to škola s dlouholetou sportovní tradicí. Škola vychovává sportovce se zaměřením na lehkou atletiku a florbal. Naše mateřská škola vznikla celkovou rekonstrukcí pavilonu A školy, v létě roku 2010. Provoz mateřské školy byl zahájen slavnostním otevřením 30.8.2010, školní rok pak 1.9.2010. V naší mateřské škole se chceme především zaměřit na celkový všestranný rozvoj osobnosti dítěte, pohybovou zdatnost a dovednost dětí a navázat tak na tradici základní školy.

b) *Charakteristika budovy a jejího okolí*

Budova je panelového typu, zateplená, s plastovými okny a vybavená. Je dvoupodlažní, s vlastním bezbarierovým vchodem a vlastní školní zahradou. Naše mateřská škola je čtyřtřídní. V přízemí se nachází 2 třídy (třída, herna, sociální zázemí, šatna), kancelář vedoucí učitelky mateřské školy, skladové prostory, sociální zařízení pro zaměstnance, přípravná kuchyně. V 1.patře

jsou také 2 třídy (třída, herna, sociální zázemí, šatna), místnost pro zaměstnance školy, skladové prostory, sociální zázemí pro zaměstnance, přípravná kuchyně.

Mateřská škola má vlastní školní zahradu. Její výstavba byla dokončena v srpnu 2011. Součástí celé základní i mateřské školy je krásný zrekonstruovaný sportovní areál, tělocvična, keramická dílna, počítačové učebny a několik učeben s interaktivní tabulí. Tyto prostory jsou k dispozici i mateřské škole.

Škola je obklopena panelovými domy, ale i zástavbou rodinných domů. Velice blízká je dostupnost MHD. V bezprostřední blízkosti je Městské koupaliště s plánovanou krytou halou a lesopark Štěpánka (možnost vycházek do přírody). V nedalekém okolí školy se nachází Dům kultury a Městské divadlo (divadelní a kulturní představení).

c) *Spolupráce mateřské školy*

Mateřská škola spolupracuje především s vyučujícími základní školy, již je součástí, ale i s jinými osobnostmi.

- Mgr. O. Vorel, Mgr. J. Irain - učitelé TV, trenéři lehké atletiky
- Ing. I. Dubská – učitelka ZŠ, lektorka keramiky
- Plaváček Městský bazén Mladá Boleslav a jeho trenéři
- PhDr. I. Svárovská – psychologka
- Mgr. H. Slachová – školní psychologka
- Paed Dr. D. Horáková – logopedie

Do budoucna bychom chtěly navázat spolupráci s lektory propagujícími zdravou TV a jógu pro děti.

III. PODMÍNKY VZDĚLÁVÁNÍ

a) *Podmínky přijímání dětí*

Do mateřské školy jsou přijímány děti zdravé, s řádným lékařským potvrzením, které je součástí žádosti k předškolnímu vzdělávání. Datum zápisu dětí do předškolního zařízení pro následující školní rok stanovuje ředitel školy po dohodě se zřizovatelem. Je-li volná kapacita míst během školního roku, mohou být děti na základě žádosti o přijetí přijímány průběžně. Děti jsou rozděleny do čtyř tříd dle volné kapacity, dále společně umístíme sourozence a dbáme na to, aby v každé třídě byl přibližně stejný počet budoucích školáků.

Kritéria pro přijetí dítěte do mateřské školy

Všechny přihlášené děti musí být zdravotně způsobilé, včetně očkování podle §50 zákona č.258/2000 Sb., o ochraně veřejného zdraví, v platném znění. Povinné očkování se netýká dětí, pro které je dle §34 Školského zákona vzdělávání povinné. K předškolnímu vzdělávání se přijímají děti, které jsou státními občany ČR nebo se státní příslušností jiného členského státu EU a také děti, které nejsou státními příslušníky ČR ani jiného členského státu EU, pokud mají právo pobytu

na území ČR na dobu delší než 90 dnů, popřípadě, pokud jsou osobami oprávněnými pobývat na území ČR a zákonní zástupci dítěte tuto skutečnost prokážou.

Ředitel školy stanoví kritéria, podle nichž bude postupovat při rozhodování na základě ustanovení §165 odst.2 písm.b) zákona č.561/2004 Sb., o předškolním, základním, středním, vyšším odborném a jiném vzdělávání (školský zákon), ve znění pozdějších předpisů, o přijetí dítěte k předškolnímu vzdělávání v mateřské škole.

Kritéria pro zápis dítěte k předškolnímu vzdělávání na daný školní rok jsou včas uveřejněna na informačních místech mateřské školy.

Za organizační a věcnou přípravu zápisu dětí k předškolnímu vzdělávání zodpovídá vedoucí učitelka mateřské školy R. Hyková.

b) *Věcné podmínky*

Mateřská škola je funkčně vybavená. Prostory tříd vyhovují skupinovým i individuálním činnostem dětí. Dětský nábytek, tělovýchovné nářadí, lehátka pro odpočinek, vybavení umývárny a toalet jsou přizpůsobeny požadavkům platných norem a předpisů, odpovídají počtu dětí, jsou zdravotně nezávadné a bezpečné pro všechny věkové skupiny dětí. Nadstandardně jsou vybaveny přípravné kuchyně a to zcela nejnovějšími kuchyňskými a elektrickými spotřebiči. Vybavení nábytkem, hračkami, pomůckami, materiály a doplňky je základní, standardní, vyhovující všem věkovým skupinám dětí. V budoucnu se bude průběžně obnovovat a doplňovat.

Hračky, pomůcky a jiné doplňky jsou umístěny viditelně, bezpečně a děti k nim mají volný přístup. Na úpravu a výzdobu interiéru mateřské školy používáme výtvarné práce našich dětí. Stěny tříd a chodby jsou ozdobeny malbou zvířátek dle názvu tříd i názvu MŠ (stonožka, berušky, motýlci, včeličky, čmeláčky). Tuto překrásnou výmalbu vytvořila Ing. I. Bahníková. U mateřské školy máme menší vybavenou zahradu, kde v letošním školním roce chceme vybudovat místo pro míčové hry (kopaná, basketbal) a volný pohyb dětí, který je bude motivovat k pohybovým činnostem. V šatnách a ve vestibulu školy jsou umístěny informační nástěnky pro rodiče.

c) *Životospráva dětí*

Dětem je poskytována plnohodnotná a vyvážená strava. Tím je zachována vhodná skladba jídelníčku, dodržována zdravá technologie přípravy pokrmů a nápojů, je dodržován pitný režim, mezi jídly jsou stanoveny intervaly. Jídelníček se pravidelně obměňuje, učitelky a zákonní zástupci spolupracují s vedoucí školní jídelny, která v rámci předpisů týkajících se stravování reaguje na jejich připomínky a doporučení. I po dohodě se zákonnými zástupci nenutíme děti do jídla.

Organizace dne je flexibilní, aby se v průběhu dne mohl přizpůsobit potřebám dětí a aktuálním situacím. Je dodržována každodenní pohybová aktivita dětí ve třídách, tělocvičnách i v prostorách sportovního areálu školy, dále pak je dodržován každodenní pobyt venku, výjimkou bývá špatné počasí nebo nepříznivé ovzduší. Jsou dodržovány individuální potřeby dětí – aktivity, spánek, odpočinek. Všichni zaměstnanci se snaží chovat tak, aby byli pro děti tím správným vzorem.

d) *Psychosociální podmínky*

Děti i dospělí se podle ohlasů zákonných zástupců i dětí cítí v naší mateřské škole dobře, spokojeně. Nově přijaté děti mají možnost se postupně adaptovat na nové prostředí. Učitelky mateřské školy respektují potřeby dětí, reagují na ně a pomáhají v jejich uspokojování, děti nepřetěžují.

Naší snahou je, aby způsob vedení dětí byl přívětivý, podporující, aktivující a motivující. Ve vzájemných vztazích chceme nastolit důvěru, toleranci, zdvořilost, vzájemnou pomoc. Na děti se

nespěchá, mají vždy dostatek prostoru k dokončení svých činností a to během celého dne. Všechny děti mají rovnocenné postavení, žádné není zvýhodňováno či naopak. Je dodržován řád školy, režim, děti se učí daným pravidlům soužití v kolektivu, učí se respektovat potřeby své i svých kamarádů. (každá třída má nastavená svá třídní pravidla chování ve třídě)

Učitelky mateřské školy jsou vzorem pro děti, podporují, oceňují a přiměřeně chválí děti. Věnují se neformálním vztahům dětí a nenásilně je ovlivňují prosociálním směrem – prevencí šikany a jinými sociálně patologickými jevy. Snažíme se, aby vztahy mezi dospělými a dětmi byly plné důvěry, tolerance, ohleduplnosti a aby děti věděly, že mezi automatické projevy chování patří pomoc a podpora.

Vzdělávací nabídka odpovídá věku dětí, je jim blízká, pochopitelná a přiměřeně náročná, umožňuje jejich samostatné rozhodování.

e) *Organizace*

Denní program je dostatečně pružný, aby nervozita a spěch děti nezatěžoval, umožňuje reagovat na změny a potřeby dětí. Učitelky mateřské školy se vyhýbají nepřiměřenému organizování dětí, nepodporují nezdravou soutěživost. Po celou dobu pobytu dětí v mateřské škole usilují učitelky mateřské školy i ostatní personál o uspokojení individuálních potřeb dítěte. Důležitá je spolupráce se zákonnými zástupci v zájmu dítěte tak, aby jeho pobyt v mateřské škole byl užitečný a radostný. Po předem domluvenou dobu se zákonnými zástupci je u dětí uplatňován individuální adaptační režim.

Poměr spontánních a řízených činností je vyvážený, a to včetně aktivit, které jsou nad rámec běžného programu. Děti mají dostatek času i prostoru pro hru, aby ji mohly dokončit nebo v ní pokračovat. Dostatek času je vymezen také sportovně – pohybovým aktivitám. Jsou vytvářeny vhodné podmínky pro individuální, skupinové i frontální činnosti, děti mají možnost účastnit se společných činností v malých, středně velkých i velkých skupinách. Nejsou překračovány stanovené počty dětí ve třídách.

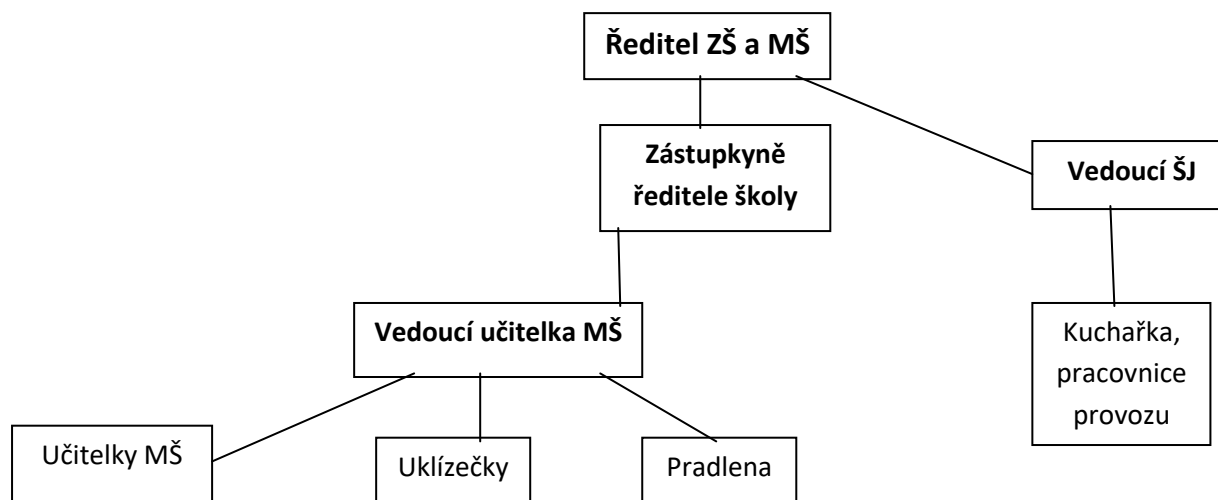
Plánování činností vychází z potřeb a zájmů dětí, podporuje individuální vzdělávací potřeby a možnosti dětí. Pro plánované činnosti si pedagogové včas připravují pomůcky.

REŽIM DNE:

6,00 – 8,30 h.	scházení dětí, spontánní hry, individuální práce	<u>8,00 – 12,00 h.</u>	rozsah 4 nepřetržitých hodin, ve kterých dítě na které se vztahuje povinnost předškolního vzdělávání, plní povinnost předškolního vzdělávání
8,30 – 9,00 h.	zdravotní cvičení, hygiena, přesnídávka		
9,00 – 11,30 h.	řízené a spontánní činnosti, pobyt venku		
11,30 – 12,15 h.	hygiena, oběd		
12,15 – 14,00 h.	hygiena, odpočinek dětí		
14,00 – 17,00 h.	odpolední svačina, hry a zájmové aktivity dětí, přebírání dětí zákonnými zástupci		

f) *Řízení mateřské školy*

Schéma pro mateřskou školu:



Povinnosti, pravomoci a úkoly všech pracovníků jsou jasně vymezeny. Je vytvořen funkční informační systém uvnitř i navenek mateřské školy.

Zaměstnanci jsou zapojováni do řízení mateřské školy, je jim ponechán dostatek pravomoci a je respektován jejich názor. Všichni se podílejí na rozhodování o zásadních otázkách školního vzdělávacího programu.

Práce všech zaměstnanců je průběžně vyhodnocována, je motivována a podporována jejich vzájemná spolupráce.

Pedagogové pracují jako tým, ke spolupráci jsou přizváni i rodiče. Funkčnost chodu mateřské školy a plánování pedagogické práce bude vycházet z předchozí analýzy a bude využívat zpětné vazby.

Školní vzdělávací program se zpracovává ve spolupráci se všemi pedagogy a je průběžně doplňován. Závěry pro další práci jsou vyvozovány z výsledků kontrolní a evaluační činnosti.

Mateřská škola spolupracuje se zřizovatelem, dalšími orgány státní správy a samosprávy, se základní školou, s logopedickou odborníci, soukromou psycholožkou, odborníky PPP, speciálními pedagogy, lékaři poskytujícími pomoc při řešení výchovných a vzdělávacích problémů dětí a dětí se speciálními vzdělávacími potřebami.

g) *Personální a pedagogické zajištění*

Výchovně vzdělávací práci a péči o děti v naší mateřské škole vykonává osm učiček mateřské školy. Všechny jsou plně kvalifikované. Zaměření a zájmy pedagogů jsou různorodé. Tím je zajištěna pestrost práce s dětmi ve všech oblastech. Důležitým faktorem je chuť a snaha učiček mateřské školy objevovat stále něco nového a podílet se na dalším vzdělávání. Hlavní prioritou našeho kolektivu je každoroční zvyšování kvalifikace a především týmová práce.

Překrývání přímé pedagogické činnosti učiček mateřské školy je zajištěno podle možností a podmínek školy a to alespoň v rozsahu dvou a půl hodiny, aby u všech činností byla zajištěna optimální pedagogická péče o děti.

Spolupracujeme s logopedkou Paed Dr. D. Horákovou, která vždy na začátku školního roku diagnostikuje problémy dětí v této oblasti a následně ve všech třídách s těmito dětmi pod jejím vedením pracují paní učitelky, které prošly kursem – asistent logopeda.

O úklid, pořádek a čistotu se starají dvě uklízečky a pradlena. Stravování dětí a zaměstnanců je zajištěno dovozem jídla ze školní jídelny základní školy. Servírování jídla provádí dvě kuchařky. Na bezproblémový chod kuchyně dohlíží vedoucí školní jídelny. Hospodárka, finanční i mzdová účetní pracuje pro základní i mateřskou školu.

Personální obsazení:

- **Ředitel školy** – Ing. Tomáš Suchý
- **Zástupkyně ředitele školy** – Ing. Kateřina Krejčíková
- **Vedoucí učitelka MŠ** – Radmila Hyková
- **Pedagogické pracovnice** – Zuzana Dlasková, Petra Husáková, Taťána Krupařová, Marcela Polášková, Leona Protivná, Šárka Vrbová, Marie Šindlerová
- **Uklízečky** – Jana Protivná, Jana Štěpánková
- **Pradlena** – Miroslava Weissová
- **Vedoucí školní jídelny** – Hana Pavlovová
- **Hospodárka školy** – Viera Klimešová
- **Finanční účetní** – Kateřina Brierley
- **Mzdová účetní** – Helena Hradcová
- **Školní psycholog** – Mgr. Helena Slachová

h) Spoluúčast zákonných zástupců

Kvalitní spolupráce se zákonnými zástupci považujeme za jednu z priorit naší práce. Zákonní zástupci mají možnost být s dětmi i učitelkami v co nejbližším kontaktu a to tak, aby to bylo co nejvýhodnější pro děti. Mohou se také podílet na dění v mateřské škole, účastnit se různých programů. Učitelky mateřské školy informují rodiče o prospívání jejich dítěte i o jeho individuálních pokrocích v rozvoji. Domlouvají se s nimi na společném postupu při jeho výchově a vzdělávání. Chceme, aby kvalitní spolupráce se zákonnými zástupci navodila atmosféru rodinného prostředí a naše mateřská škola byla školou rodinného typu.

V mateřské škole nabízíme i kroužky pro děti. Organizace kroužků závisí na zájmu a počtu přihlášených dětí. Kroužky probíhají ke konci provozní doby mateřské školy a v době odpočinku (pro školáky) a to tak, aby nezasahovaly do režimu dne.

Zákonným zástupcům nabízíme poradenský servis i další aktivity k otázkám výchovy a vzdělání předškolních dětí. Novým dětem i jejich zákonným zástupcům umožňujeme během adaptačního období pobyt v mateřské škole společně, vždy po domluvě s učitelkami mateřské školy.

Pro zákonné zástupce pořádáme jeden krát ročně informativní schůzku a individuální konzultace po domluvě s učitelkami mateřské školy kdykoliv.

Všichni pracovníci mateřské školy respektují soukromí rodiny a zachovávají diskrétnost ve svěřených záležitostech. Se zákonnými zástupci se snažíme jednat přímočaře, ohleduplně a taktně s vědomím, že nám svěřili důvěrné informace.

Rodina je pro nás nejdůležitějším partnerem v naší práci, při našem poslání.

i) *Spolupráce se základní školou*

Učitelky mateřské školy úzce spolupracují s učitelkami společné základní školy, zejména s učitelkami I. stupně. Vzájemně si předávají informace o dětech, konzultují spolu postupy při problémech ve výchovně – vzdělávací práci. Pravidelně budoucí školáci před zápisem do základní školy navštěvují ukázkové hodiny v 1. třídách. Děti z mateřské školy se běžně se svými většími kamarády setkávají v tělocvičnách základní školy, keramické dílně. Děti také navštěvují výstavy pořádané I.stupněm základní školy k tématickým celkům (podzim, Vánoce, Velikonoce,...), zúčastňují se sportovních akcí a žáci 9.tříd se podílí na organizaci Mikulášské nadílky.

j) *Podmínky pro vzdělávání dětí se speciálními vzdělávacími potřebami*

Dítětem se speciálními vzdělávacími potřebami je dítě, které k naplnění svých vzdělávacích možností nebo k uplatnění a užívání svých práv na rovnoprávném základě s ostatními potřebuje poskytnutí podpůrných opatření. Tyto děti mají právo na bezplatné poskytování podpůrných opatření z výčtu §16 školského zákona. Podpůrná opatření realizuje mateřská škola. Tyto opatření se dle organizační, pedagogické a finanční náročnosti člení do pěti stupňů. (Příloha č.1 vyhlášky č.27/2016 Sb.)

Podpůrná opatření prvního stupně

- slouží ke kompenzaci mírných obtíží ve vzdělávání dítěte
- učitelky mateřské školy navrhnou úpravy ve výchovně vzdělávací práci ve spolupráci s pedagogickými pracovníky poskytující poradenské služby a zákonnými zástupci a úzce s nimi spolupracují
- učitelky mateřské školy zajistí podmínky k plnění podpůrných opatření – zpracují plán pedagogické podpory (u dětí stávajících do poloviny září, u nových dětí, co nejdříve po zjištění a potvrzení problémů ve výchovně vzdělávací práci), pravidelně konzultují a vyhodnocují zvolené postupy a to podle potřeby, průběžně, nejpozději však po 3 měsících od zahájení poskytování, navrhnou zlepšení materiální podpory, volí vhodné prostředky pedagogické podpory, zejména didaktickou úpravu vzdělávání
- plán pedagogické podpory obsahuje: popis obtíží dítěte, stanovení cílů podpory a způsobů vyhodnocování naplňování plánu
- formu vzdělávání volí učitelky mateřské školy na základě věku dítěte a podle požadavků na organizaci jeho vzdělávání
- východisky pro poskytování podpůrných opatření jsou: rozhovory s dětmi, zákonnými zástupci dítěte, pozorování dítěte během činností v průběhu dne, analýzy procesů výkonů, výsledků činností dítěte, doplňování portfolia dítěte různými pracemi
- učitelky mateřské školy volí vhodné metody a formy práce při výchovně vzdělávací činnosti (odborná literatura, Metodika práce s dětmi se speciálními vzdělávacími potřebami)

- každý rok se potřeby pro práci s těmito dětmi mění, naše třídy jsou vybaveny standardními pomůckami, našim cílem je, aby každý školní rok přibyly vhodné a zajímavé pomůcky a na tyto pomůcky byly vyčleněny finanční prostředky

Ve třídě Čmeláčci je umístěna nová interaktivní tabule a naší snahou je ji vybavit zajímavými programy, které využijeme při práci s dětmi i s různými stupni podpůrných opatření. Ostatní třídy se dle potřeby a zájmu v této třídě střídají a tomu je přizpůsobena organizace vzdělávání dětí ze třídy Čmeláčci.

Podpůrná opatření druhého až pátého stupně

- slouží ke kompenzaci různě závažných obtíží ve vzdělávání dítěte
- podpůrná opatření stanovuje poradenské zařízení na základě diagnostiky speciálních vzdělávacích potřeb dítěte, včetně např. lékařů a dalších odborníků
- učitelky mateřské školy upraví metody, organizaci vzdělávání, obsah vzdělávání, výstupy a to vždy se zřetelem k rozvíjení schopností a dovedností dítěte, vše dle doporučení a vzájemných konzultací s odbornými pracovníky
- Individuální vzdělávací plán navrhuje školské poradenské zařízení, dle těchto návrhů ho vypracují učitelky mateřské školy a to neprodleně po obdržení zpráv a doporučení odborných pracovišť, nejpozději do 1 měsíce od doručení, učitelky mateřské školy při jeho tvorbě úzce spolupracují s těmito zařízeními
- IVP obsahuje údaje o skladbě druhů a stupňů podpůrných opatření poskytovaných v kombinaci s tímto plánem, identifikační údaje dítěte a údaje o učitelkách mateřské školy podílejících se na vzdělávání dítěte, v IVP jsou dále uvedeny zejména informace o úpravách metod a forem vzdělávání, dále pak obsahuje jméno pracovníka školského poradenského zařízení, se kterým škola spolupracuje při zajišťování speciálních vzdělávacích potřeb dítěte
- IVP vyhodnocuje školské poradenské zařízení ve spolupráci s učitelkami mateřské školy
- práce s dětmi s podpůrnými opatřeními druhého až pátého stupně zahrnuje i předměty speciálně pedagogické péče, které jsou dle doporučení také rozpracovány
- učitelky mateřské školy spolupracují s asistentem pedagoga, popřípadě s jinými pedagogickými pracovníky, dále pak intenzivně spolupracují i se zákonnými zástupci dítěte
- po vzájemné dohodě učitelky mateřské školy a asistent pedagoga citlivě plánují a vyhodnocují obsah, rozsah výchovně vzdělávací práce a to denně, týdně dle potřeby dítěte
- dle potřeb pravidelně vyhodnocují a konzultují individuální vzdělávací plán s odbornými pracovišti a zákonnými zástupci
- všichni zúčastnění, pokud je potřeba, využívají speciální a kompenzační pomůcky
- učitelky mateřské školy upravují a vytvářejí prostředí, pracovní místo pro dítě
- vedení školy poskytují návrhy k doplnění odpovídajících pomůcek

V naší mateřské škole zatím nemáme praktické zkušenosti s žádným dítětem zařazeným do vyššího stupně podpůrných opatření.

Pro dovršení co nejlepších výsledků v této oblasti je nutné individuální a průběžné vzdělávání učitelek mateřské školy. Je to otázka času, kdy učitelky mateřské školy budou nabírat zkušenosti a vědomosti v této oblasti vzdělávání dětí.

Praxe ukáže, co dalšího je potřeba v ŠVP rozpracovat a doplnit.

k) *Podmínky pro vzdělávání dětí nadaných*

- dítě, které vykazuje známky nadání, musí být ve svém nadání podporováno
- v případě takového dítěte, učitelky mateřské školy zpracují dle doporučení speciálních pracovníků plán pedagogické podpory či individuální vzdělávací plán a zvolí vhodná podpůrná opatření
- učitelky mateřské školy po konzultaci se zákonnými zástupci dítěte i odbornými pracovníky přizpůsobí dítěti organizaci vzdělávání, náročnost činností během dne
- jeho rozvoj v dané oblasti vyhodnocují společně se zákonnými zástupci dle potřeby
- plán pedagogické podpory či individuální vzdělávací plán se může pružně upravovat dle potřeb a vývoje dítěte
- učitelky mateřské školy společně s vedením školy zabezpečí vhodné pomůcky pro práci s dítětem v rámci svých možností

l) *Podmínky pro vzdělávání dětí od dvou do tří let*

- v této oblasti má naše mateřská škola značné rezervy
- přijímáme již děti narozené na podzim daného kalendářního roku a tyto děti většinou nepotřebují žádné speciálně materiální vybavení, pro děti čerstvě dvouleté naše mateřská škola vybavená není
- do roku 2020 musíme vyřešit se zřizovatelem prostorový deficit, zejména v umývárkách mateřské školy (umístění nočníků, přebalovacího pultu, chybí prostory na uskladnění plen a dalších hygienických pomůcek a prostředků)
- naše mateřská škola není stavěna tak, aby se tyto prostory daly zvětšit, či upravit a tím byly dodrženy odpovídající podmínky přijetí těchto dětí
- to samé se týká i šaten
- v naší mateřské škole máme prostory pro dovybavení tří dostatečným množstvím podnětných a bezpečných hraček, pomůcek
- mateřská škola je vybavena odpovídajícím nábytkem, který splňuje a dodržuje bezpečnostní kritéria a další související předpisy
- z personálního hlediska v naší mateřské škole chybí chůva, která by společně s učitelkami mateřské školy zabezpečila vyhovující režim dne a potřebnou péči o tyto děti
- ostatní děti mladší tří let, které jsou již přijaté do naší mateřské školy, nemají žádné vážnější problémy se začleněním do tříd věkově smíšených, dosavadní způsob práce, zabezpečení jejich potřeb, vybavení tříd, práce při výchovně vzdělávacích činnostech je vyhovující, dostatečná a vede ke spokojenosti dětí, personálu i zákonných zástupců

IV. ORGANIZACE VZDĚLÁVÁNÍ

Naše mateřská škola má 4 heterogenní třídy

třída	zpravidla věk	maximálně možný počet dětí
BERUŠKY	3 -6 let	27
ČMELÁČCI	3 -6 let	27
MOTÝLCI	3 -6 let	28
VČELIČKY	3 -6 let	28

V každé třídě se vzdělávají i děti, kterým v oblasti výchovně vzdělávací práce musí být věnována vyšší a individuální péče (problémové chování, odklad povinné školní docházky, problémy s řečí a jiné).

Ve třídě Včeličky je dívka s metabolickou poruchou a ve třídě Čmeláčci chlapec s cukrovkou. Obě děti mají upravený stravovací režim (vlastní jídlo, čas stravování dle potřeby). V obou třídách jsou jasně daná pravidla komunikace se zákonnými rodiči v případě potřeby. Učitelky mateřské školy jsou proškoleny, jak s těmito dětmi pracovat a jak vyhodnocovat jejich zdravotní stav. Těmto dětem věnují zvýšenou péči.

Pravidla zařazování do jednotlivých tříd

- sourozenci ve třídě
- částečné zohlednění přání zákonných zástupců
- přibližně stejný počet budoucích školáků ve třídě
- přibližně stejný počet dětí se specifickými problémy ve výchovně vzdělávací práci, pokud jsou nám tyto problémy již známy

Překrývání učitelek mateřské školy

- překrývání přímé pedagogické činnosti učitelek mateřské školy je zajištěno podle možností a podmínek školy a to alespoň v rozsahu dvou a půl hodiny, aby u všech činností byla zajištěna optimální pedagogická péče o děti
- jejich rozvrh pracovní doby je nastaven tak, aby se vzájemně překrývaly během řízené činnosti (částečně, zcela), pobytu venku, doby oběda a přípravy k odpočinku (pokud to časově vychází)

V. CHARAKTERISTIKA VZDĚLÁVACÍHO PROGRAMU

Jsme pavilon **STONOŽKA** se čtyřmi třídami BERUŠKY, ČMELÁČCI, MOTÝLCI a VČELIČKY. Proto jsme náš školní vzdělávací program nazvaly – „**Co se děje právě, po celý rok v trávě**“. Naším dětem chceme nabídnout:

S – spokojenost, samostatnost, sportování

T – toleranci, tvořivost, trpělivost

O – ohleduplnost, otevřenost

N – nápomoc, naslouchání

O – objevování

Ž – života

K – komunikaci, kamarády

A – aktivitu

Náš ŠVP vychází z RVP PV. Záměrem předškolního vzdělávání je rozvíjet každé dítě po stránce fyzické, psychické i sociální. Pomáhají nám k tomu hlavní **cíle předškolního vzdělávání**, které jsou dále rozpracovány do vzdělávacích cílů v pěti oblastech.

1. Rozvíjení dítěte a jeho schopnosti učení a poznání
2. Osvojení si základů hodnot, na nichž je založena naše společnost
3. Získání osobní samostatnosti a schopnosti projevit se jako samostatná osobnost působící na své okolí

Vzdělávací cíle:

- **Rozvíjet fyzickou i psychickou zdatnost s ohledem na věk a možnosti dítěte, podporovat u dětí sportovní aktivity v duchu fair play a odbourávat nezdravé soutěžení.**
- **Podporovat u dětí zájem, zvědavost a radost z objevování, vytvářet základy k učení a získávání informací.**
- **Podporovat u dětí vytváření citových vazeb, empatie, sebevědomí a sebedůvěry, ale zároveň umět chránit svoje soukromí a bezpečí ve vztahu k okolí.**
- **Rozvíjet komunikativní dovednosti a řečový projev**
- **Vytvářet u dítěte kvalitní základy společenských postojů, pravidel a návyků**
- **Vytvářet základy estetických dovedností**
- **Podporovat fantazii a tvořivost dítěte**
- **Rozvíjet kladný vztah dítěte k přírodě, k místu, kde žijeme**

a) ***Motto, základní filosofie naší mateřské školy***

Bezstarostné a šťastné dětství by mělo být jedno z nejhezčích období každého člověka, který se bude se svými vzpomínkami k tomuto období často a rád navracet.

Chceme, aby naše mateřská škola ve spolupráci s rodinou vytvořila takové místo, kde se děti budou cítit šťastně, spokojeně a bezpečně.

Chceme, aby se děti naučily žít ve skupině svých vrstevníků, kterou budou považovat za své společenství, aby poznaly sílu kamarádství a pocit, že patří tam, kde je mají všichni rádi a nejsou nikomu lhostejné.

Není na světě nic krásnějšího, než rozzářené dětské oči a dětský radostný smích.

Motto naší mateřské školy je:

„Děti se potřebují bavit, potřebují si hrát a co je nejdůležitější, potřebují se SMÁT“ (Hal Urban)

b) *Vzdělávací obsah*

Vzdělávání v mateřské škole je cílevědomý, plánovaný proces, v němž se prolínají spontánní a řízené aktivity. Proces vzdělávání probíhá v průběhu celého dne, ve všech činnostech a při všech situacích.

Vzdělávací obsah slouží pedagogům naší mateřské školy slouží jako východisko vlastní vzdělávací nabídky pro jednotlivé třídy. Tvoří je 4 tématické celky (integrované bloky s tématy). Celky jsou zpracovány velmi pečlivě a podrobně a vždy obsahují dílčí vzdělávací cíle, okruhy činností a očekávané výstupy.

Tyto celky jsou založeny na metodách přímých zážitků, využívají dětské zvědavosti a potřeby objevovat, vedou děti k individuální práci. Probouzí v dětech aktivní zájem a chuť dívat se kolem sebe, naslouchat a objevovat, ale i ukázat, co všechno už samo umí, zvládne a dokáže.

Nepředkládá dětem jen hotové návody, ale naopak jim umožňuje hledat své cesty vlastním nápadem a tvořivým myšlením.

V tématickém celku jsou plněny konkrétní cíle a průběžné cíle.

Průběžné cíle:

Tyto cíle nejsou obsahem tematických celků, ale jejich postupné naplňování prolíná každodenními činnostmi a příležitostmi.

- **Sebeobsluha** – samostatné oblékání, stolování, hygiena, udržování pořádku v nejbližším okolí
- **Základní pravidla chování** – děti každé třídy si s pomocí pedagogů vytváří svá pravidla chování, přiměřená věku. Společně dbají na jejich plnění. Tato pravidla znají a respektují i rodiče. Pedagogové vedou děti k reakci a respektování pokynů dospělých. Učí dítě umět přiměřeně svému věku ovládat a hodnotit své jednání.
- **Bezpečná manipulace s hračkami i pomůckami** – děti jsou vedeny, aby se pohybovaly v budově školy i v jejím okolí tak, aby neohrozily sebe ani ostatní kamarády. Je vytvářen šetrný vztah a pozorný vztah k zacházení s hračkami i jiným zařízením mateřské školy.
- **Samostatnost a možnost volby** – samostatnost při sebeobsluze, ale i v rozhodování

c) *Metody a formy zdělávání*

- prožitkové, kooperativní učení hrou a činnostmi dětí (radost, zvědavost, objevování, zážitky)
- spontánní aktivity a vlastní plány dětí (hra)
- situační učení (praktické ukázky životních souvislostí)
- spontánní sociální učení (přirozená nápodoba)
- aktivity spontánní a řízení
- didakticky zacílené činnosti (cíleně, plánovaně zacílená činnost)

d) *Vzdělávání dětí se speciálními vzdělávacími potřebami*

- PLPP a IVP sestavují učitelky mateřské školy, má písemnou podobu

- před jeho zpracováním probíhají rozhovory mezi učitelkami mateřské školy s cílem stanovení metod práce, způsobů kontroly osvojení potřebných dovedností, návyků, postojů
- učitelky mateřské školy stanoví termín přípravy a dokončení PLPP a IVP
- učitelky mateřské školy v případě potřeby zorganizují společnou schůzku se zákonnými zástupci dítěte
- zodpovědnou osobou za systém péče o děti se speciálními vzdělávacími potřebami je ředitel školy a vedoucí učitelka mateřské školy
- vzdělávací obsah předmětů speciálně pedagogické péče přizpůsobí mateřská škola vzdělávacím možnostem a předpokladům dítěte s přiznanými podpůrnými opatřeními v rámci IVP.

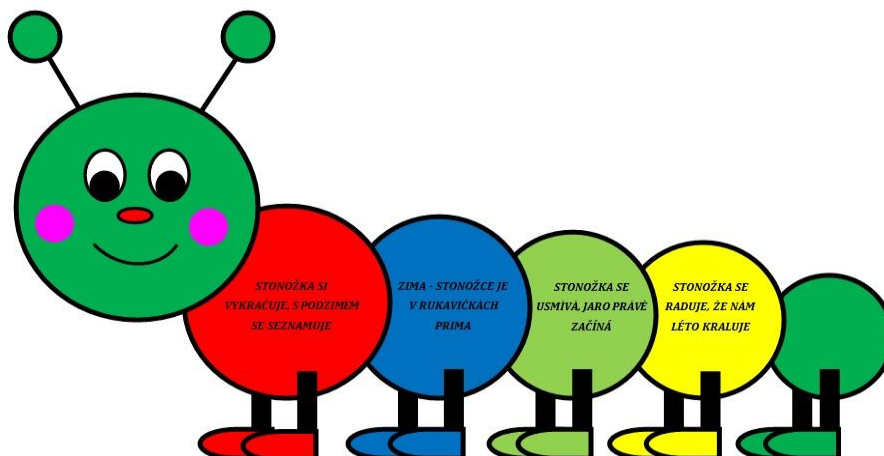
e) ***Vzdělávání dětí nadaných***

Při vzdělávání v naší mateřské škole vytváříme v rámci integrovaných bloků podmínky, které stimulují vzdělávací potenciál všech dětí v různých oblastech. S ohledem na individuální možnosti dětí jsou jim v rámci pestré nabídky aktivit předkládány činnosti, které umožňují tento potenciál projevit, využít. Snažíme se podporovat všechny projevy a známky nadání. Těmto dětem věnujeme zvýšenou pozornost, aby své nadání uplatnily a rozvíjely. V případě, že se jedná o velmi výrazné projevy nadání, zpracují ve spolupráci se zákonnými zástupci dítěte učitelky mateřské školy PLPP.

Pokud dítě projeví mimořádné nadání v určité oblasti, doporučí učitelky mateřské školy vyšetření ve školském poradenském zařízení, pokud toto zařízení identifikuje mimořádné nadání dítěte, změní učitelky mateřské školy PLPP na IVP a při jeho zpracování, realizaci a vyhodnocení úzce spolupracují s tímto zařízením i zákonnými zástupci dítěte.



OBSAHOVÁ NÁPLŇ



IB: STONOŽKA SI VYKRAČUJE, S PODZIMEM SE SEZNAMUJE

Časový plán: 12 -14 týdnů (září – listopad)

CHARAKTERISTIKA: Na podzim začíná nový školní rok. V tomto bloku chceme dát dostatek prostoru pro adaptaci nových dětí a jejich bezproblémovému a poklidnému zařazení do dětského kolektivu. S dětmi se podíváme do lesa, na zahrádku a pole, seznámíme se s nástrahami podzimního počasí, zasmějeme se s draky a přírodu připravíme k zimnímu spánku.

TÉMATATA:

- **Stonožka má nové kamarády** (prostředí MŠ, kamarádi, adaptace dětí, návrat z prázdnin)
- **V září ještě slunce září** (babí léto)
- **Zahrádka a pole čaruje** (ovoce, zelenina, vitamíny, kompoty)
- **Les a jeho tajemství** (stromy, lesní plody, lesní zvířátka)
- **Malíř podzim** (barvy, listy)
- **Počasí je na draka** (déšť, vítr, draci, geometrické tvary)
- **Dýňové radovánky** (Halloween, zdobení dýní)
- **Vlaštovky se loučí** (odlet ptáků do teplých krajín)
- **Se Stonožkou do města i na vesnici**
- **Se Stonožkou letem světem**

Aktivity pro děti a rodiče :

- Voňavé štrůdlíčkování
- Veselá drakiáda
- Krásy podzimní přírody (výlet – turistika, pozorování změn v přírodě)

dílčí vzdělávací cíle:

- rozvíjet pohybové schopnosti, fyzickou i psychickou zdatnost
- zdokonalovat hrubou i jemnou motoriku
- osvojit si přiměřené praktické dovednosti
- vytvářet zdravé životní návyky
- rozvíjet řečové schopnosti a jazykové dovednosti
- rozvíjet smyslové vnímání, paměť a pozornost
- rozvíjet tvořivé myšlení, učit se řešit problémy
- vytvářet základy pro práci s informacemi
- získávat citovou samostatnost
- rozvíjet schopnost sebeovládání
- rozvíjet schopnost citové vztahy vytvářet, rozvíjet, prožívat
- rozvíjet mravní i estetické vnímání, cítění, prožívání
- seznamovat se s pravidly chování ve vztahu k druhému
- posilovat chování ve vztahu k ostatním lidem
- rozvíjet sociální citlivost, toleranci, respekt, přizpůsobivost
- rozvíjet interaktivní a komunikativní dovednosti
- projevovat se autenticky, přizpůsobovat se prostředí, zvládat jeho změny
- seznamovat se s místem a prostředím, ve kterém dítě žije
- seznamovat se s rozmanitostí, vývojem a proměnami přírodního, kulturního i technického prostředí

vzdělávací nabídka:

- pohybové činnosti (chůze, běh, skoky, poskoky, hody, lezení, změny poloh a pohybů těla na místě, základní gymnastika, turistika, míčové hry, sezónní činnosti,...)
- manipulační činnosti a jednoduché i praktické úkony s předměty, pomůckami, nástroji, náčiním, materiálem
- vyrovnávací, protahovací, uvolňovací, dechová, relaxační cvičení
- hudební, hudebně pohybové hry a činnosti
- smyslové, psychomotorické, konstruktivní, grafické činnosti
- činnosti směřující k ochraně zdraví, jednoduché pracovní a sebeobslužné činnosti
- hry se slovy, slovní hádanky, řečové, artikulační, sluchové a rytmické hry
- prohlížení a „čtení“ knížek
- samostatný slovní projev, komentování zážitků, aktivit
- přednes, recitace, dramatizace, zpěv
- přímé pozorování přírodních, kulturních i technických objektů i jevů
- manipulace s předměty, zkoumání vlastností
- námětové hry a činnosti
- hry podporující tvořivost, představivost a fantazii

- smyslové hry a činnosti zaměřené na rozvoj a cvičení postřehu, vnímání, paměti, pozornosti
- hry procvičující orientaci v prostoru i v rovině
- výlety do okolí
- dramatické činnosti, četba, vyprávění a poslech pohádek
- spontánní hra, hry na téma přátelství, kamarádství
- estetické a tvůrčí aktivity
- výtvarné a pracovní činnosti
- kooperativní činnosti ve dvojicích, ve skupinách
- činnosti, které vedou děti k ohleduplnosti a respektování druhého
- činnosti zaměřené na poznávání sociálního prostředí (rodina, mateřská škola)
- aktivity vhodné pro přirozenou adaptaci dítěte v prostředí mateřské školy
- přípravy a realizace společných zábav a slavností
- přirozené pozorování blízkého prostředí, okolní přírody
- poučení o možných nebezpečných situacích (využívání praktických ukázek varujících dítě před nebezpečím)
- praktické užívání technických přístrojů, hraček a dalších předmětů a pomůcek
- kognitivní činnosti (vyprávění, poslech, objevování)
- využívání přirozených podnětů
- pozorování životního prostředí

očekávané výstupy:

- zachovávat správné držení těla
- sladit pohyb s rytmem a hudbou
- vědomě napodobit jednoduchý pohyb podle vzoru a přizpůsobit jej podle pokynu
- vnímat a rozlišovat pomocí všech smyslů
- ovládat dechové svalstvo
- zvládnout sebeobsluhu, uplatňovat základní kulturně hygienické a zdravotně preventivní návyky
- zvládat jednoduchou obsluhu a pracovní úkony
- rozlišovat, co prospívá zdraví a co mu škodí
- zacházet s běžnými předměty denní potřeby, hračkami, pomůckami, sportovním náradím a náčiním, výtvarnými pomůckami a materiály, jednoduchými hudebními nástroji, pracovními pomůckami
- správně vyslovovat
- pojmenovat většinu toho, čím je obklopeno
- vyjadřovat samostatně a smysluplně myšlenky, nápady, pocity
- domluvit se slovy i gesty, improvizovat
- formulovat otázky, odpovídat, hodnotit slovní výkony
- učit se nová slova a aktivně je používat
- naučit se z paměti krátké texty
- popsat situaci
- projevovat zájem o knížky, soustředěně poslouchat
- záměrně se soustředit na činnost a udržet pozornost
- zaměřovat se na to, co je z poznávacího hlediska důležité
- vnímat, že je zajímavé dozvědět se nové věci
- chápat základní číselné a matematické pojmy, matematické souvislosti
- naučit se nazpaměť krátké texty
- vyjadřovat svou představivost a fantazii v tvořivých činnostech

- odloučit se na určitou dobu od rodičů a blízkých
- rozhodovat o svých činnostech
- prožívat radost ze zvládnutého a poznaného
- respektovat předem vyjasněná a pochopená pravidla
- prožívat a dětským způsobem projevat, co cítí
- být citlivý ve vztahu k živým bytostem, k přírodě, věcem
- zachytit a vyjádřit své prožitky
- navazovat kontakty s dospělým
- přirozeně a bez zábran komunikovat s druhým dítětem
- spolupracovat s ostatními
- respektovat potřeby jiného dítěte, dělit se s ním
- bránit se projevům násilí jiného dítěte
- začlenit se do třídy a mezi své vrstevníky
- zacházet šetrně s vlastními i cizími pomůckami
- vyjadřovat své představy pomocí různých výtvarných dovedností a technik
- vyjadřovat se prostřednictvím hudebních a hudebně pohybových činností
- orientovat se bezpečně ve známém prostředí
- zvládat běžné činnosti i jednoduché praktické situace
- vnímat, že svět je rozmanitý a pozoruhodný
- všimnout si změn a dění v nejbližším okolí
- pomáhat pečovat o okolní životní prostředí

IB: ZIMA – STONOŽCE JE V RUKAVIČKÁCH PRIMA

Časový rozsah: 12 –14 týdnů (prosinec – únor)

CHARAKTERISTIKA: Seznamovat s **tradicemi a zvyky** – Sv. Martin, Mikuláš, Vánoce. Uvědomovat si citovou vazbu rodinných příslušníků a lidí kolem nás. Seznamovat se s krásou **zimní přírody**, sníh a jeho vlastnosti. Výlet do přírody, hledání lesních zvířátek podle stop, krmení ptáků, vánoční stromek pro zvěř a další pozorování zimní krajiny. Stimulovat děti dalšímu rozvoji vzdělávacích dovedností, povzbuzování v dalším rozvoji. Poznávání a učení, **příprava k zápisu** do ZŠ. Ukázat dětem možnosti **sportování** (bobování, lyžování, sáňkování). Podporovat v dětech kladný přístup ke sportovním činnostem a ke sportování vůbec. Seznámit děti s tradičním zvykem – **masopustem**. Podílet se na přípravách karnevalu v MŠ.

TÉMATA:

- **Šijí se mnou všichni čerti** (Mikulášská nadílka, v peklíčku je teplíčko)
- **Kouzelný zvoneček přinese stromeček** (advent, zvyky, přáníčka, Vánoce)
- **Na nový rok o slepičí krok** (časové pojmy, hodiny)
- **Myslivci a zvířátka v zasněženém lese, městě** (beseda s myslivcem, seznamování s lesními zvířátky, stopy,vytvoření jednoduchého krmítka a krmení ptáčků)

- **Se stonožkou do školy** (návštěva ZŠ, hra na školu, příprava k zápisu)
- **Tajemství sněhu** (sníh, voda, mráz, led a pára)
- **Sněhulák, bílý pán**
- **Vezmeme si sáně, sedneme si na ně** (zimní sporty, zimní olympiáda)
- **Karnevalový rej** (tvorba masek - masopust)
- **Ve zdravém těle zdravý duch** (části těla, sport, zdraví, funkce orgánů, zimní oblečení)
- **Hádej čím jsem** (povolání, řemesla)
- **Z pohádky do pohádky**

Aktivity pro děti a rodiče:

- Mikulášské setkání
- Soutěž o nejvypečenější cukroví
- Karnevalové radovánky
- největšího sněhuláčka

dílčí vzdělávací cíle:

- Uvědomovat si vlastní tělo.
- Rozvíjet a užívat všech smyslů.
- Osvojit si poznatky o těle a jeho zdraví, o pohybových činnostech a jejich kvalitě.
- Vytvářet zdravé životní návyky a postoje jako základ zdravého životního stylu.
- Osvojit si některé poznatky a dovednosti, které předcházejí čtení i psaní, rozvoj zájmu o psanou podobu jazyka i další formy verbální i neverbální.
- Rozvíjet komunikativní dovednosti (verbálních i neverbálních) a kultivovaného projevu. Vytvořit pozitivní vztah k intelektuálním činnostem a k učení. Podpora a zájem o učení.
- Osvojit si elementárních poznatků o znakových systémech a jejich funkcí (čísla, abeceda).
- Rozvíjet poznatky, schopnosti a dovednosti umožňující pocity, získané dojmy a prožitky vyjádřit.
- Rozvíjet interaktivní a komunikativní dovednosti verbální i neverbální.
- Vytvářet prosociální postoje (rozvoj sociální citlivosti, tolerance, respektu, přizpůsobivosti apod.).
- Rozvíjet základní kulturně společenské postoje návyky a dovednosti dítěte.
- Vytvářet povědomí o existenci ostatních.
- Seznamovat děti se světem lidí, kultury a umění, osvojovat jim základní poznatky o prostředí v němž žijí.
- Vytvořit povědomí o vlastní sounáležitosti se světem, s živou a neživou přírodou, lidmi, společností, planetou Zemí.
- Poznávat jiné kultury.
- Rozvoj fyzické a psychické zdatnosti
- Osvojit si některé poznatky a dovednosti, které předcházejí čtení i psaní
- Vytváření základů pro práci s informacemi

vzdělávací nabídka:

- Lokomoční pohybové činnosti (chůze, běh, skoky, poskoky, lezení), nelokomoční pohybové činnosti (změny poloh a pohybů těla na místě) a jiné činnosti, (základní gymnastika, turistika, sezónních činnosti, míčové hry a pod.).
- Smyslové a psychomotorické hry.
- Činnosti zaměřené k poznávání lidského těla a jeho části.
- Příležitosti a činnosti směřující k ochraně zdraví, osobního bezpečí a vytváření zdravých životních návyků.
- Grafické napodobování symbolů, tvarů, čísel a písmen.
- Přednes, recitace, dramatizace a zpěv.
- Činnosti zaměřené na poznávání jednoduchých obrazně znakových systémů (písmena, číslice, piktogramy, značky, symboly, obrazce).
- Činnosti zaměřené k seznamování se s elementárními číselnými a matematickými pojmy a jejich symbolikou.
- Estetické a tvůrčí aktivity (slovesné, výtvarné, dramatické, literární, hudební, pohybové a další).
- Společenské hry, společné aktivity nejružnějšího zaměření.
- Společná setkávání, povídání, sdílení a aktivní naslouchání druhému.
- Hry, přirozené i modelové situace, při nichž se dítě učí přijímat a respektovat druhého.
- Tvůrčí činnosti slovesné literární, dramatické, výtvarné, hudební, hudebně - pohybové, dramatické apod.
- Aktivity přibližující dítěti svět kultury a umění a umožňující mu poznat rozmanitost kultur (účast dětí na kulturních akcích, návštěvy výstav, divadelních a filmových představeních, různé tradice a zvyk běžné v jeho kulturním prostředí a pod.).
- Hry a praktické činnosti uvádějící dítě do světa lidí, jejich občanského života a práce (využívání praktických ukázek z okolí dítěte, tematické hry seznamující dítě s různými druhy zaměstnání, řemesel, povolání, činnosti apod.).
- Přirozené i zprostředkované poznávání přírodního okolí, sledování rozmanitostí a změn v přírodě (příroda živá i neživá, přírodní jevy a děje, podnebí, počasí, ovzduší, roční období).
- Práce s literárními texty, s obrazovým materiálem, využívání encyklopedii a dalších médií.
- Kognitivní činnosti (kladení otázek a hledání odpovědí, diskuse nad problémem, vyprávění, poslech, objevování).
- Smysluplné činnosti přispívající k péči o životní prostředí a okolní krajinu.
- Využívání přirozených podmětů, situací a praktických ukázek v životě a okolí dítěte.

očekávané výstupy:

- Koordinovat lokomoci a další polohy a pohyby těla, sladit pohyb s rytmem a hudbou.
- Vědomě napodobit jednoduchý pohyb podle vzoru a přizpůsobit jej podle pokynu.
- Vnímat a rozlišovat pomocí všech smyslů.
- Pojmenovat části těla, některé orgány (včetně pohlavních), znát jejich funkce a mít povědomí o těle a jeho vývoji.
- Rozlišovat co prospívá zdraví a co mu škodí, chovat se tak, aby v situacích pro dítě běžných a jemu známých nebylo ohroženo zdraví.
- Naučit se z paměti krátké texty.
- Vnímat, že je zajímavé dozvědět se nové věci, využívat zkušenosti k učení.

- Chápat základní číselné a matematické pojmy, souvislosti a podle potřeby je prakticky využívat.
- Prožívat radost ze zvládnutého a poznaného.
- Uvědomovat si příjemné a nepříjemné citové prožitky (láska, radost, smutek apod.).
- Zachytit a vyjádřit své prožitky (slovně, výtvarně, pomocí hudby, hudebně – pohybovou improvizací apod.).
- Přirozeně a bez zábran komunikovat s druhým dítětem, navazovat a udržovat přátelství.
- Spolupracovat s ostatními.
- Začlenit se do třídy a zařadit se mezi své vrstevníky, respektovat jejich rozdílné vlastnosti, schopnosti a dovednosti.
- Chovat se zdvořile, s úctou k osobě, vážit si práce a úsilí.
- Vyjadřovat se prostřednictvím hudebních a hudebně – pohybových činností (zazpívat píseň, zacházet s jednoduchými hudebními nástroji, sledovat a rozlišovat rytmus).
- Orientovat se bezpečně ve známém prostředí.
- Vnímat, že svět má svůj řád, že je rozmanitý a pozoruhodný, nekonečně pestrý a různorodý.
- Pomáhat pečovat o okolní životní prostředí (odpadky, květiny).

IB: STONOŽKA SE USMÍVÁ, JARO PRÁVĚ ZAČÍNÁ

Časový plán – 13 týdnů (březen-květen)

Charakteristika: Postupně si uvědomíme pravidelné střídání ročních období a s ním spojené změny v přírodě. Seznámíme děti se svátky jara a zvyky s nimi spojenými. Dále pak budeme rozvíjet poznání o sobě, své rodině a městě, ve kterém žijeme. V rozsahu dětských znalostí se zaměříme na bezpečnost na chodníku, hřišti i na silnici.

Témata:

- **Vyženeme zimu** (změny počasí, vynášení Morany, chlad-teplo, sluníčko...)
- **Když jaro zat'uká, je nám veseleji** (změny v přírodě, návrat ptactva, zvuky v přírodě..)
- **U potoka roste kvítí, na zahradě petrklíč** (jarní květiny, probouzení zvířat ze zimního spánku, práce na zahradě...)
- **Knížka je můj kamarád** (březen – měsíc knihy = seznámení s knihou, význam knih, čtení pohádek a příběhů , moje oblíbená kniha...)
- **Hurá na statek, je tam plno zvířátek** (domácí zvířata a jejich mláďata, způsob života na statku, význam hospodářských zvířat, práce na poli, zemědělské stroje...)
- **Hody, hody doprovody, já jsem malý koledník** (Velikonoce a lidové zvyky, pletení pomlázek....)
- **Se Stonožkou na zemi i pod zemí** (význam slova ZEMĚ, ochrana životního prostředí, třídění odpadu,materiály, živá a neživá příroda, je Země kulatá?, vesmír, hvězdy....)
- **Čury, mury, fuk** (rej čarodějnic)

- **Není voda, jako voda** (význam vody, její formy v přírodě, počasí a voda, život u rybníka, vodník-strážce vody, ryby a živočichově žijící ve vodě, moře.....)
- **Parádnice housenka** (hmyz, jarní louka)
- **Úsměv pro maminku** (den matek, členové rodiny, jak pomáháme mamince....)
- **Co nám říká semafor?** (doprava, bezpečnost, dopravní značky, dopravní prostředky, hasiči, policie, záchranka, první pomoc....)
- **Stonožka a její hokusy, pokusy**

Akce pro děti a rodiče:

- pletení pomlázek, jarní výzdoba doma (jarní věnečky, osení....)
- Rej čarodějnic

Výlet do jarní přírody

dílčí vzdělávací cíle :

- Rozvíjet pohybové a manipulační schopnosti
- Osvojit si věku přiměřené praktické dovednosti i teoretické znalosti k daným tématům
- Rozvíjet mluvený projev
- Učit se chránit sebe i druhé
- Přijmout základní společenské a morální hodnoty
- Vážít si života ve všech jeho formách
- Rozvíjet schopnost sebeovládání
- Rozvíjet smyslové vnímání a paměť
- Rozvíjet kooperativních dovedností
- Poznávat lidové tradice
- Rozvíjet schopnost žít ve společnosti druhých lidí
- Pochopit význam ochrany přírody
- Rozvíjet pohybový aparát a tělesné funkce
- Probouzet zvědavost dětí
- Posilovat zdravé sebevědomí dítěte
- Rozvíjet úctu k životu
- Získat schopnost řídit své chování vůlí
- Posilovat prosociální chování

vzdělávací nabídka:

- Cvičení lokomočních, nelokomočních i manipulačních pohybových činností
- Smyslové a psychomotorické hry
- Konstruktivní hry
- Hudební a hudebně pohybové hry
- Komentování zážitků a aktivit
- Přednes, recitace, zpěv a dramatizace
- Prohlížení a čtení knih
- Přímé pozorování přírody

- Práce s encyklopediemi
- Třídění, přiřazování, uspořádávání a porovnávání
- Spontánní hra
- Dramatické hry na daná témata
- Estetické a tvůrčí aktivity
- Aktivity podporující sblížení dětí
- Verbální i neverbální komunikační aktivity
- Poznávání estetických hodnot
- Řešení problémů a hledání různých možností jejich řešení
- Společenské hry se svými pevnými pravidly
- Aktivity zaměřené na orientaci ve městě
- Činnosti související s péčí a ochranou životního prostředí

očekávané výstupy:

- Zachovávat správné držení těla
- Koordinovat lokomoci a další polohy a pohyby těla, sladit pohyb s rytmem a hudbou
- Vnímat a rozlišovat pomocí všech smyslů
- Mít povědomí o významu péče o čistotu a zdraví, o významu aktivního pohybu a zdravé výživy
- Pojmenovat většinu toho, čím jsme obklopeni
- Domluvit se slovy i gesty, improvizovat
- Formulovat otázky, odpovídat, hodnotit slovní výkony, slovně reagovat
- Sledovat a vyprávět příběh, pohádku
- Utvořit jednoduchý rým
- Chápat prostorové pojmy, elementární časové pojmy, orientovat se v prostoru i v rovině, částečně se orientovat v čase
- Naučit se nazpaměť krátké texty, úmyslně si zapamatovat a vybavit
- Postupovat a učit se podle pokynů a instrukcí
- Rozhodovat o svých činnostech
- Uvědomovat si své možnosti a limity
- Vyvinout volní úsilí, soustředit se na činnost a její dokončení
- Být citlivé ve vztahu k živým bytostem, přírodě i k věcem
- Porozumět běžným projevům vyjádření emocí a nálad
- Přirozeně a bez zábrán komunikovat s druhým dítětem, navazovat a udržovat dětská přátelství
- Spolupracovat s ostatními
- Dodržovat dohodnutá a pochopená pravidla vzájemného soužití a chování doma, v mateřské škole, na veřejnosti, dodržovat herní pravidla
- Pochopit, že každý má ve společenství svou roli, podle které je třeba se chovat
- Začlenit se do třídy a zařadit se mezi své vrstevníky, respektovat jejich rozdílné vlastnosti, schopnosti a dovednosti
- Chovat se zdvořile, přistupovat k druhým lidem, k dospělým i k dětem, bez předsudků, s úctou k jejich osobě, vážit si jejich práce a úsilí
- Zacházet šetrně s vlastními i cizími pomůckami, hračkami, věcmi denní potřeby, s knížkami, s penězi apod.
- Všimnout si změn a dění v nejbližším okolí
- Pomáhat pečovat o životní prostředí
- Mít povědomí o širším společenském, věcném, přírodním, kulturním i technickém prostředí i jeho dění v rozsahu praktických zkušeností a dostupných praktických ukázek v okolí dítěte

IB: STONOŽKA SE RADUJE, ŽE NÁM LÉTO KRALUJE

Časový plán: 10–12 týdnů (červen – srpen)

CHARAKTERISTIKA: Tento IB je zakončením školního roku. Sluneční paprsky nás lákají k vodním radovánkám, v trávě pozorujeme život hmyzu. Se stonožkou cestujeme za poznáním krás přírody, těšíme se na výlety. Společně oslavíme mezinárodní den dětí a na závěr si připravíme letní olympiádu, kdy si změříme své sportovní síly. Před prázdninami se loučíme s budoucími školáky.

TÉMATA:

- **Děti mají svátek** (MDD, oslava, hry a soutěže, letní olympiáda)
- **Žirafa je tuze dlouhá, do nebe ji hlava čouhá** (exotická zvířata, ošetřování zvířat v zajetí výlet do ZOO)
- **Hrátky s rostlinkami** (letní květiny, zahrádka)
- **Letní olympiáda** (letní sporty, sportovci)
- **Hurá jsou tu prázdniny** (zakončení školního roku, loučení se školáky)
- **Na chvíli u Indiánů** (život ve volné přírodě, zvyky Indiánů)
- **Kouzla hradů a zámků** (výlety, život na hradě, pohádky)
- **Dinosauři a dávný život na Zemi**

Aktivity pro děti a rodiče:

- Oslava MDD
- Kytičkování
- Poslední spaní – pyžamkový rej
- Letní olympiáda

dílčí vzdělávací cíle:

- Rozvíjet a zdokonalovat pohybové schopnosti
- Osvojit a prohloubit poznatky o těle a zdraví, zdravý životní styl
- Rozvíjet řečové schopnosti, komunikativní dovednosti a kultivovaný projev
- Rozvíjet koordinaci ruky a oka
- Rozvíjet paměť, pozornost, tvořivost
- Rozvíjet a umět prožívat pozitivní citové vztahy
- Získávat schopnost záměrně řídit svoje chování
- Posilovat pro sociální chování ve vztahu k ostatním lidem
- Seznamovat se s pravidly chování ve vztahu k druhému
- Vytvářet povědomí o existenci ostatních kultur a národností
- Pochopit, že lidskou činností můžeme prostředí chránit, zlepšovat, ale také ničit
- Seznamovat děti s živou, neživou přírodou, lidmi, planetou Zemi

vzdělávací nabídka:

- Pohybové činnosti (chůze, běh, skoky a poskoky, hody, lezení) a jiné činnosti (základní gymnastika, turistika, sezónní činnosti, míčové hry...)
- Činnosti zaměřené na poznávání lidského těla a jeho částí
- Činnosti relaxační a odpočinkové, zajišťující zdravou atmosféru a pohodu prostředí
- Hudební a hudebně pohybové hry
- Konstruktivní a grafické činnosti
- Jednoduché pracovní a sebe obslužné činnosti v oblasti osobní hygieny, stolování, oblékání, úklidu...
- Smyslové a psychomotorické hry
- Artikulační, řečové, sluchové a rytmické hry, hry se slovy, slovní hádanky, vokální činnosti
- Samostatný slovní projev na určité téma
- Společné diskuze, rozhovory, individuální a skupinová konverzace
- Poslech čtených či vyprávěných pohádek, sledování filmových a divadelních pohádek a příběhů
- Přednes, recitace, dramatizace, zpěv
- Spontánní hra
- Volné hry a experimenty s materiálem a předměty, jejich zkoumání
- Námětové hry a činnosti
- Hry a činnosti zaměřené ke cvičení různých forem paměti
- Výtvarné a pracovní činnosti
- Přímé pozorování přírodních, kulturních, technických objektů, i jevů v okolí
- Hry zaměřené na tvořivost, představy a fantazii
- Činnosti zaměřené k poznávání lidských vlastností, v čem jsme odlišní
- Výlety do okolí
- Přípravy a realizace společných zábav a slavností
- Hry a činnosti, které vedou děti k ohleduplnosti, ochotě, k půjčení hračky
- Společenské hry, aktivity podporující sblížování dětí
- Hry a aktivity zaměřené k orientaci
- Sledování rozmanitostí a změn v přírodě – ekologie
- Praktické užívání technických přístrojů a pomůcek

očekávané výstupy:

- Zvládnout základní pohybové dovednosti
- Orientovat se v prostoru
- Koordinovat pohyby, nápodoba jednoduchých pohybů, rytmus
- Pojmenovat části těla, jeho vývoj
- Zdraví, co mu škodí, co mu prospívá
- Vnímat a rozlišovat pomocí všech smyslů
- Zvládnout sebeobsluhu, základní hygienické návyky
- Vést rozhovor, odpovídat a formulovat otázky
- Popsat okolí, danou situaci
- Naučit se z paměti krátké texty
- Vyprávět příběh, pohádku
- Rozšiřovat slovní zásobu, aktivně ji používat
- Chápat prostorové, časové pojmy
- Užívat číselné a matematické pojmy
- Řešit problémy, úkoly, situace, nelézat nová řešení

- Umět vyjádřit souhlas, či nesouhlas
- Přijímat ocenění, i neúspěch, vyrovnat se s tím
- Vyvinout dané úsilí, soustředit se a dokončit danou činnost
- Těšit se z příjemných zážitků a krás okolí
- Navazovat kontakty s dospělým
- Bez zábran komunikovat s druhým dítětem
- Udržovat dětská přátelství
- Dodržovat dohodnutá pravidla doma, v MŠ
- Respektovat potřeby jiného dítěte, umět se dělit
- Chovat se obezřetně při setkání s neznámou osobou, umět požádat o pomoc
- Začlenit se do třídy, zařadit mezi vrstevníky
- Umět se chovat zdvořile, vážit si práce a úsilí druhých
- Vyjadřovat své prožitky, pocity, pomocí různých výtvarných dovedností a technik
- Zvládat běžné činnosti a požadavky kladené na dítě
- Orientovat se bezpečně v známém prostředí
- Pomáhat a pečovat o životní prostředí
- Všimnout si změn a dění v okolí, přizpůsobovat se proměnlivým okolnostem

f) Doplnující programy, projekty, další aktivity

Naše hlavní vzdělávací nabídka může být doplněna specificky zaměřenými programy, projekty, aktivitami.

- Pro všechny děti je připraveno pravidelně 1x týdně v době od 8,00 – 9,00 hodin cvičení v tělocvičně ZŠ, třídy se střídají dle daného rozvrhu (každý den 1 třída).
- Pamatujeme i na rozvoj tvořivosti, fantazie. K dispozici našim dětem je keramická dílna, kde vznikají ojedinělé výrobky. Všechny učitelky byly odborně proškoleny Ing. Ivetou Dubskou, která má keramickou dílnu základní školy na starosti.
- Dle příležitosti, po dohodě všech pedagogických pracovníků můžeme naši vzdělávací nabídku oživit a doplnit projekty na určitá témata (ekologie, zdraví, roční období,...).
- Pro školáky, kteří mají zájem jsou připraveny základy plavání a bruslení (spolupráce s Městským bazénem Mladá Boleslav a Zimním stadionem)

Plavání:

- Městský bazén Mladá Boleslav 10 lekcí
- Kurzy plavání hradí zákonní zástupci dětí formou příspěvku do Spolku přátel Základní školy a Mateřské školy Mladá Boleslav, Jilemnického 1152.
- Věcné podmínky:
Viz. Pomůcky uvedené v jednotlivých lekcích.
- Personální zajištění vzdělávání:
Učitelky pod metodickým vedením lektorů.
- Vzdělávací obsah:
Dětem, které se nebudou účastnit lekcí plavání, bude poskytováno vzdělávání v mateřské škole v souladu s ŠVP – učitelky konzultují dílčí cíle aktuálně realizovaného integrovaného bloku.

1. Lekce

Seznámení dětí s novým prostředím, jednoduché cviky ve vodě, spontánní hry

2. Lekce
Úvodní hry ve vodě s využitím říkadelských nácviků foukání do vody, potápění obličeje, hlavy, nácvik splývání v mělké vodě, přelézání molitanových desek
3. Lekce
Úvodní hry s říkadly, opakování foukání do vody, potápění obličeje, hlavy, nácvik kraulových nohou – kopání, přelézání větších molitanových desek
4. Lekce
Úvodní hry s využitím říkadelských nácviků, opakování dovedností získaných v předchozí lekci, nácvik polohy na zádech, znakové nohy
5. Lekce
Opakování předchozích dovedností + opakování znakových nohou a kopání na zádech
6. Lekce
Nácvik prsového tahu, plavání na délku v bazénu v hlubší vodě
7. Lekce
Opakování předchozích dovedností, plavání v hloubce, nácvik skoků do vody, nácvik šipky ze sedu, z kleku – použití velké desky
8. Lekce
Opakování předchozích dovedností, plavání v hloubce, skoky do vody, šipky, lovení hraček ze dna bazénu
9. Lekce
Plavání v hloubce, skoky do vody, šipky v hloubce, podplavání kruhu, lovení hraček
10. Lekce
Opakování předchozích dovedností, včetně podplavání kruhu a šipek do hloubky, slavnostní ukončení, předání diplomů.

Bruslení

- Zřizovatel Základní školy a Mateřské školy mladá Boleslav, Jilemnického 1152, příspěvková organizace, poskytuje bezúplatně pronájem ledové plochy v zimním stadionu Mladá Boleslav.
- Personální zajištění:
- Učitelky mateřské školy, trenéři BK Mladá Boleslav za spoluúčasti zájemců z řad zákonných zástupců dětí.
- Organizace:
10 lekcí v dopoledních hodinách, spojených s pobytem venku.
- Zákonní zástupci dětí předají škole souhlas s účastí dětí v lekcích bruslení. Učitelky poskytnou rodičům informace o průběhu této akce i o požadavcích na výzbroj.
- Vzdělávací obsah:
Ledová plocha musí být výhradně zajištěna pouze pro děti předškolního věku.

Příprava

Klouby nejsou fyziologicky ještě zpevněné. Děti musí mít proto kvalitní obuv, holčičky krasobruslařskou, chlapci hokejovou tzv. kanady, zakoupenou ve speciálním obchodě – ve sportu. Obuv nesmí být příliš velká nebo zase malá (vhodné je na ponožku). Pozor na obuv, kterou již používalo několik předchozích dětí. Není pevná a je zlámaná. Takové brusle nejsou zásadně vhodné. Dítě by si mělo zkusit chodit v bruslích tzv. na suchu. (prodávají se chrániče na brusle). Doporučuje se nechat brusle nabrousit.

V etapě sportovní předpřípravy zajišťujeme kvalitní všeobecnou přípravu dítěte vhodnými prostředky atletické přípravy v kombinaci s gymnastikou a pohybovou přípravou.

Zaměříme se především na rozvoj v oblasti motoriky:

- Vytrvalostní schopnost
- Rychlost a dynamiku pohybu
- Obratnost, odvaha
- Harmonii pohybu a jeho estetičnosti
- Rozvoj břišního a zádového svalstva

A.		
1. nácvik stoje spatného, posílení hýžďových svalů	Stojíme stále vzpřímeně, Paty držíme u sebe	Víte, co by měl umět zdatný bruslař, než vyjede na led? Nejprve musí správně stát na bruslích. Chodidla jsou při jízdě vytočená. Dáme špičky od sebe a k sobě.
2. nácvik přenášení váhy	Cvičíme i v rychlejším tempu	Bruslař umí také přenášet váhu těla z jedné nohy na druhou.
3. nácvik rovnováhy	Nejprve cvičíme stejně, pak necháme děti improvizovat.	A držet rovnováhu na jedné noze. Vymyslete si sami, jak byste stáli na jedné brusli. Zpevníme záda, břicho i zadeček, jinak spadneme.
4. posílení svalstva nohou	Při dřepch se nepředkláníme	Každý bruslař musí mít i silné nohy. Dřepy jsou pro trénink výborné.
5. nácvik rychlosti	Nedupeme po patách, ale našlapujeme přes špičky	Ani bez rychlosti se na ledě neobejdeme: Běžíme co nejrychleji.
B.		
Nácvik orientace v prostoru a rychlé reakce, zatížení oběhového a dýchacího ústrojí	Určíme předem v jakém postavení či poloze se mají děti po zapísknutí zastavit, na dvě písknutí se znovu rozběhnout, intervaly volíme různé	Přípravu na suchu máme za sebou, můžeme vyjet na led. Ale co teď? Kluziště je plné dětí. Co když do někoho vrazíme a spadneme? Pád na ledě pořádně bolí. Naučíme se proto dobře v takové tlačnici orientovat.
	Všichni se rozběhneme, jako bychom bruslili na kluzišti, ale když bychom se měli s někým srazit, rychle se zastavíme. Další úkol. Na zapísknutí co nejrychleji zastavíme	

Hlavní metoda výuky bruslení je hra. Pomůcky a didaktické postupy - viz. zveřejněný metodický list.

VI. EVALUAČNÍ SYSTÉM

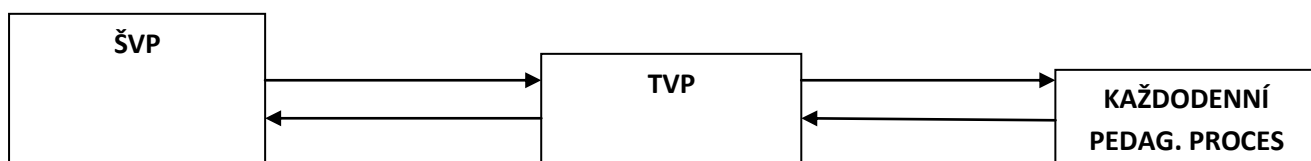
Evaluace je proces neustálého vyhodnocování, zpětná vazba pro zkvalitnění vlastní pedagogické práce, systematické shromažďování informací o účinnosti školních a třídních vzdělávacích programech, o kvalitě činnosti a úloze pedagoga ve výchovném procesu, jeho formách a metodách, a porovnání s cíli Rámcového vzdělávacího programu pro předškolní vzdělávání.

Pro proces evaluace se stanovují obecná kritéria hodnocení, která lze využít jak pro evaluaci vnější, tak pro evaluaci **vnitřní, která je hlavním těžištěm každodenního procesu vzdělávání dítěte na úrovni třídy a stává se prostředkem zpětné vazby pro optimalizaci procesu vzdělávání, kvality a formy působení pedagoga na dítě.**

Cílem pedagogické evaluace je – zkvalitnění vzdělávání jako celku školy a tím i jednotlivých tříd.

Předmětem evaluace může být:

- vzdělávací proces jako celek – ŠVP
- vzdělávací proces ve třídě – TVP
- každodenní pedagogický proces pedagoga



a) Evaluace a hodnocení na úrovni školního programu

Na této úrovni hodnotíme:

- podmínky
- cíle a záměry ŠVP
- práci pedagogů

Materiální podmínky:

Úroveň materiálních podmínek se sleduje dvakrát ročně, formou provozních porad a bezpečnostních prověrek. Je stanoven plán odstranění případných závad či obnovení (doplnění) materiálního vybavení.

Pedagogické a psychohygienické podmínky:

Klima školy a pedagogický styl jednotlivých pedagogů je sledován průběžně, dále na informativních schůzkách a pedagogických radách. Podporujeme různé způsoby hospitace, dobrým zdrojem informací je také dotazník pro rodiče a pedagogy mateřské školy.

Organizační podmínky:

Organizace práce mateřské školy je průběžně sledována a vyhodnocována na pravidelných provozních poradách a pedagogických radách. Zde jsou řešeny i zásadní úkoly či změny.

Cíle a záměry ŠVP:

Pedagogové provádí jednou ročně (na konci školního roku) analýzu ŠVP, z kterého plynou změny programu a jeho cílů v dalším školním roce.

Práce pedagogů:

Důraz klademe na dobrou spolupráci, která je podporována každodenní komunikací pedagogů ve třídě, mezi sebou, pravidelnými mini poradami a pedagogickými radami.

Plán ad a)

CO? (oblast hodnocení, evaluace)	KDY? (časový plán)	JAK? (nástroje)	KDO? (odpovědný pracovník)
<u>podmínky</u> (materiální, pedagogické, organizační) potřebné k naplnění cílů ŠVP	2x ročně	provozní porady, pedagogické rady	vedoucí učitelka, učitelky
soulad ŠVP s RVP PV, hodnocení cílů a záměrů ŠVP, vyhodnocení vzdělávacího obsahu	1x ročně (na konci školního roku)	analýza ŠVP	ředitel, vedoucí učitelka, učitelky
<u>práce pedagogů</u> (úroveň výchovně – vzdělávací práce)	průběžně	porady, hospitace	ředitel, vedoucí učitelka, učitelky vzájemně

b) *Evaluace a hodnocení na úrovni třídy*

Na této úrovni sledujeme:

- evaluaci témat a integrovaných bloků
- hodnocení třídy dětí
- evaluaci rozvoje dítěte

Evaluace témat a integrovaných bloků:

Provádí pedagogové každý den, po ukončení tématu (zpravidla jednou týdně) i integrovaného bloku (zpravidla jednou za 10 – 14 týdnů) formou písemného zhodnocení.

Hodnocení třídy dětí:

Analýzu třídy vyplněním příslušného formuláře provádí pedagogové 2x ročně.

Evaluace rozvoje dítěte:

K evaluaci rozvoje dítěte slouží pedagogům záznamové archy, které vyplní. Doporučený interval záznamů je 2x ročně, ale dle potřeby lze záznamy provádět kdykoliv, vždy, když dojde k významnému i dílčímu pokroku. Záznamové archy jsou materiálem přísně důvěrným, informaci o záznamech pedagogové poskytují pouze rodičům dítěte.

Plán ad b)

CO? (oblast hodnocení, evaluace)	KDY? (časový plán)	JAK? (nástroje)	KDO? (odpovědný pracovník)
<u>témata IB</u> (obsah témat. části, témat.celku, plnění cílů)	po ukončení témat. celku	písemné zhodnocení	vedoucí učitelka, učitelky
<u>IB</u> (celkový průběh, vzdělávací přínos)	po ukončení IB	písemné zhodnocení	vedoucí učitelka, učitelky
<u>hodnocení třídy</u> (výchovně vzdělávací činnost)	2x ročně	analýza třídy	vedoucí učitelka, učitelky
<u>evaluace rozvoje dítěte</u> (silné, slabé stránky, pokroky)	2x ročně průběžně	záznamové archy doplňování portfólia	vedoucí učitelka, učitelky

c) *Evaluace a hodnocení pedagogů*

- ředitelem školy, vedoucí učitelkou mateřské školy
- jinými pedagogy
- sebereflexe

Hodnocení ředitelem školy, vedoucí učitelkou mateřské školy:

Probíhá jednak průběžně, jednak formou hospitací (minimálně 1x ročně)

Hodnocení jinými pedagogy:

Probíhá průběžně při vzájemných hospitacích a konzultacích.

Sebereflexe:

Probíhá formou individuálního sebehodnocení. Doporučený interval je 1x ročně. Okruh dotazovaných témat se může měnit.

Plán ad c)

CO? (oblast hodnocení, evaluace)	KDY? (časový plán)	JAK? (nástroje)	KDO? (odpovědný pracovník)
<u>hodnocení ředitelem školy, vedoucí učitelkou</u>	průběžně (minimálně 1x ročně)	hospitace, pohovory	ředitel, vedoucí učitelka
<u>hodnocení jinými pedagogy</u>	průběžně	vzájemné hospitace, konzultace	učitelky
<u>sebereflexe</u>	1x ročně průběžně	dotazník hospitace, konzultace	učitelky ředitel, vedoucí učitelka

Hodnocení ostatních zaměstnanců

CO? (oblast hodnocení, evaluace)	KDY? (časový plán)	JAK? (nástroje)	KDO? (odpovědný pracovník)
kvalita odvedené práce	průběžně	konzultace, rozhovory	ředitel, vedoucí učitelka

VII. EVIDENCE ZMĚN V ŠVP

Každá provedená změna ve Školním vzdělávacím programu bude dokumentována Dodatkem s číslem jednacím, přiřazena ke stávajícímu Školnímu vzdělávacímu programu a schválena všemi pedagogickými pracovníci.

VIII. ZÁVĚR

Školní vzdělávací program pro předškolní vzdělávání je veřejný dokument, který je k nahlédnutí v kanceláři vedoucí učitelky mateřské školy i v prostorách MŠ. Jedná se o „živý“ dokument, se kterým se průběžně pracuje a dle potřeby aktualizuje.

Aktualizovaný Školní vzdělávací program s názvem „Co se děje právě, po celý rok v trávě“ byl projednán a schválen na provozní poradě dne 29.8.2017 a vstupuje v platnost dnem 1.9.2017.

LITERATURA

Rámcový vzdělávací program pro předškolní vzdělávání. Praha: VÚP 2004, ISBN 80-87000-00-5

Manuál k přípravě školního (třídního) vzdělávacího programu mateřské školy. Praha: VÚP 2005,
ISBN 80-87000-01-3

Evaluace a hodnocení v mateřské škole (M. Bourová). Nový Bydžov: aTre, 2003

Rukověť mateřské školy. Nový Bydžov: aTre, 2013

Radmila Hyková, vedoucí učitelka MŠ

Ing. Tomáš Suchý, ředitel školy